

บทที่ 4

ผลการติดตามตรวจสอบคุณภาพสิ่งแวดล้อม

บทที่ 4

ผลการติดตามตรวจสอบผลกระทบสิ่งแวดล้อม

4.1 บทนำ

จากการติดตามตรวจสอบผลกระทบสิ่งแวดล้อม โครงการ LA SANTIR (porchland 5) ตั้งอยู่ถนนชัยพฤกษ์ 3 ตำบลหนองปรือ อำเภอบางละมุง จังหวัดชลบุรี ตามที่กำหนดไว้ในรายงานฯ เพื่อนำค่าที่ตรวจวัดได้เปรียบเทียบกับค่ามาตรฐาน โดยนิติบุคคลอาคารชุด ลา ซานเทียร์ เป็นผู้ดำเนินการติดตามตรวจสอบผลกระทบสิ่งแวดล้อมในครั้งนี้

4.2 วัตถุประสงค์

- 1) เพื่อติดตามตรวจสอบการปฏิบัติตามมาตรการติดตามตรวจสอบผลกระทบสิ่งแวดล้อมตามข้อกำหนดในรายงานการวิเคราะห์ผลกระทบสิ่งแวดล้อมพร้อมเปรียบเทียบกับเกณฑ์มาตรฐาน และนำไปกำหนดเป็นแนวทางในการวางแผนการจัดการด้านสิ่งแวดล้อม
- 2) เพื่อเป็นข้อมูลเฝ้าระวังปัญหามลพิษที่อาจก่อให้เกิดผลกระทบต่อสุขภาพพนักงานและชุมชนโดยรอบโครงการ

4.3 ขอบเขตการดำเนินการตรวจวัดผลกระทบสิ่งแวดล้อม

นิติบุคคลอาคารชุด ลา ซานเทียร์ ได้มอบหมายให้บริษัท บริษัท เอ็ม กรีน กรุ๊ป จำกัด และบริษัท เทสต์ เทค จำกัด เป็นผู้ดำเนินการตรวจวัดคุณภาพสิ่งแวดล้อม ตามมาตรการติดตามตรวจสอบผลกระทบสิ่งแวดล้อมที่ได้เสนอในรายงานการวิเคราะห์ผลกระทบสิ่งแวดล้อม (EIA) ซึ่งผ่านการเห็นชอบจากจากสำนักงานนโยบายและแผนทรัพยากรธรรมชาติและสิ่งแวดล้อม โดยรายงานผลครั้งนี้เป็นการรายงานผลระยะดำเนินการ ระหว่างเดือนมกราคม – มิถุนายน 2565 และเป็นรายงานฉบับที่ 1/2565 รายละเอียดวิธีการเก็บตัวอย่างและวิธีการวิเคราะห์ได้ทำการสรุปเป็นตารางพร้อมทั้งเสนอแนะแนวทางการแก้ไขให้สามารถปฏิบัติตามมาตรการการป้องกันฯ ตารางที่

4.3-1 และตารางที่ 4.3-2

ตารางที่ 4.3-1 สรุปมาตรการติดตามตรวจสอบผลกระทบสิ่งแวดล้อม โครงการ LA SANTIR (porchland 5) (ระยะดำเนินการ)

ดัชนีคุณภาพสิ่งแวดล้อม	จุดเก็บตัวอย่าง/ จุดดำเนินการ	ดัชนีตรวจวัด	ความถี่ในการตรวจวัด	ผลการดำเนินการ	หมายเหตุ
1. คุณภาพน้ำ	<ul style="list-style-type: none"> - บ่อตรวจสอบน้ำเสียก่อนเข้าระบบบำบัดน้ำเสีย - บ่อตรวจสอบน้ำทิ้งก่อนออกบริเวณจุดเชื่อมต่อท่อน้ำเสียของโครงการกับท่อสาธารณะของเมืองพัทยา 	<ul style="list-style-type: none"> - มูลฝอย และตะกอนดินทราย - ความเป็นกรด – ด่าง (pH) - ค่าบีโอดี (BOD) - ปริมาณของแข็งแขวนลอย (Suspended Solids) - ไขมันและน้ำมัน Oil & Grease - ปริมาณโคลิฟอร์มแบคทีเรีย ชนิดฟีคัล (Fecal coliform Bacteria) - TKN - Sulfide 	<ul style="list-style-type: none"> - ทุกๆ เดือน ตลอดระยะเวลาเปิดดำเนินการ 	<ul style="list-style-type: none"> - ปฏิบัติตามมาตรฐานการที่กำหนด 	-
2. การระบายน้ำ	<ul style="list-style-type: none"> - ระบบระบายน้ำของโครงการ 	<ul style="list-style-type: none"> - ปริมาณตะกอนในบ่อบำบัดน้ำ - ตรวจสอบอัตราการไหลของน้ำ 	<ul style="list-style-type: none"> - ทุกๆ 1 ปี ตลอดระยะเวลาเปิดดำเนินการ - ปีละ 1 ครั้ง 	<ul style="list-style-type: none"> - ปฏิบัติตามมาตรฐานการที่กำหนด 	-
3. ระบบป้องกันอัคคีภัยและระบบสัญญาณเตือนภัย	<ul style="list-style-type: none"> - บริเวณจุดติดตั้งระบบป้องกันอัคคีภัยและสัญญาณเตือนภัย - อุปกรณ์เครื่องใช้ไฟฟ้าและระบบไฟฟ้าของโครงการ - ฝึกซ้อมการอพยพ กรณีเกิดเหตุเพลิงไหม้ 	<ul style="list-style-type: none"> - สภาพการใช้งาน - การชำรุด 	<ul style="list-style-type: none"> - ทุกๆ 3 เดือน/ครั้ง (หรือตามความเหมาะสม) ตลอดระยะเวลาเปิดดำเนินการ - ทุกๆ 6 เดือน หรือ ปีละ 2 ครั้ง ตลอดระยะเวลาเปิดดำเนินการ - ทุกๆ 1 ปี หรือปีละ 1 ครั้ง ตลอดระยะเวลาเปิดดำเนินการ 	<ul style="list-style-type: none"> - ปฏิบัติตามมาตรฐานการที่กำหนด 	-

ตารางที่ 4.3-1 (ต่อ)

ดัชนีคุณภาพสิ่งแวดล้อม	จุดเก็บตัวอย่าง/ จุดดำเนินการ	ดัชนีตรวจวัด	ความถี่ในการตรวจวัด	ผลการดำเนินการ	หมายเหตุ
4. การจัดการขยะมูลฝอยและ สิ่งปฏิกูล	<ul style="list-style-type: none"> - ตรวจสอบถังมูลฝอย และห้องพักมูลฝอยรวมให้มีสภาพดีอยู่เสมอ ถ้ามีการผูกเรือนหรือชำรุดต้องดำเนินการแก้ไขทันที - ตรวจสอบปริมาณมูลฝอยตกค้างภายในโครงการ บริเวณที่พักมูลฝอยรวมและภาชนะรองรับมูลฝอย ภายในโครงการ หากพบว่ามีมูลฝอยตกค้างต้องรีบดำเนินการแก้ไขทันที 	<ul style="list-style-type: none"> - ความสามารถในการรองรับมูลฝอยและสภาพทั่วไป - มูลฝอยตกค้าง 	<ul style="list-style-type: none"> - เดือนละ 1 ครั้ง ตลอดระยะเวลาเปิดดำเนินการ - สัปดาห์ละ 1 ครั้ง ตลอดระยะเวลาเปิดดำเนินการ 	<ul style="list-style-type: none"> - ปฏิบัติตามมาตรการฯที่กำหนด 	-
5. ทัศนียภาพและภูมิทัศน์	<ul style="list-style-type: none"> - ตรวจสอบการเจริญเติบโตของต้นไม้แปลงสวนหย่อม และกระถางต้นไม้หากพบว่ามีต้นไม้เสียหาย หรือตาย ให้ทำการบำรุงดูแล และปลูกซ่อมแซมเพิ่มเติมทันที - ทำการตัดแต่งกิ่งไม้ โดยควบคุมทั้งทรงพุ่ม และความสูงของลำต้น ด้วยการตัดแต่งกิ่งไม้ด้านข้างและด้านบนออก 	<ul style="list-style-type: none"> - การเติบโตของต้นไม้ - ความชุ่มชื้นของพื้นดินในบริเวณสวนและรอบต้นไม้ - ขนาดการแผ่ของเรือนยอดต้นไม้ และความสูงของต้นไม้ 	<ul style="list-style-type: none"> - เดือนละ 2 ครั้ง ตลอดระยะเวลาเปิดดำเนินการ - วันละ 1 ครั้ง ตลอดระยะเวลาเปิดดำเนินการ - ปีละ 2 ครั้ง ตลอดระยะเวลาเปิดดำเนินการ 	<ul style="list-style-type: none"> - ปฏิบัติตามมาตรการฯที่กำหนด 	-

ตารางที่ 4.3-1 (ต่อ)

ดัชนีคุณภาพสิ่งแวดล้อม	จุดเก็บตัวอย่าง/ จุดดำเนินการ	ดัชนีตรวจวัด	ความถี่ในการตรวจวัด	ผลการดำเนินการ	หมายเหตุ
6. การใช้น้ำ	<ul style="list-style-type: none"> - มีการจัดให้มีเจ้าหน้าที่จัดบันทึกสถิติการใช้น้ำทุกเดือนเพื่อออกสถิติการใช้น้ำทั้งโครงการ - ตรวจสอบการทำงานของระบบท่อส่งน้ำ และระบบจ่ายน้ำประปา 	<ul style="list-style-type: none"> - สถิติการใช้น้ำของโครงการ - สภาพการใช้งาน/ชำรุด 	<ul style="list-style-type: none"> - เดือนละ 1 ครั้ง ตลอดระยะเวลาเปิดดำเนินการ - เดือนละ 1 ครั้ง ตลอดระยะเวลาเปิดดำเนินการ 	<ul style="list-style-type: none"> - ปฏิบัติตามมาตรการฯที่กำหนด 	-
7. การใช้ไฟฟ้า/การอนุรักษ์พลังงาน	<ul style="list-style-type: none"> - มีการจัดให้มีเจ้าหน้าที่จัดบันทึกสถิติการใช้ไฟฟ้าทุกเดือนและจัดให้มีป้ายประชาสัมพันธ์ให้กับผู้พักอาศัยในโครงการ - ตรวจสอบการทำงานของระบบไฟฟ้า - ตรวจสอบการใช้ส่ดก่อนสร้างและอุปกรณ์ที่ช่วยอนุรักษ์พลังงาน เช่น เครื่องปรับอากาศ กระฉอก และเครื่องใช้ไฟฟ้าต่างๆ 	<ul style="list-style-type: none"> - สถิติการใช้ไฟฟ้าของโครงการ - สภาพการใช้งาน/ชำรุด - สภาพการใช้งาน/ชำรุด 	<ul style="list-style-type: none"> - เดือนละ 1 ครั้ง ตลอดระยะเวลาเปิดดำเนินการ - ปีละ 2 ครั้ง ตลอดระยะเวลาเปิดดำเนินการ 	<ul style="list-style-type: none"> - ปฏิบัติตามมาตรการฯที่กำหนด 	-
8. การจราจร	<ul style="list-style-type: none"> - ป้ายเครื่องหมายจราจร สัญญาณจราจรและลูกศรแสดงทิศทางการเดินทาง 	<ul style="list-style-type: none"> - สภาพการมองเห็นชัดเจนไม่ชำรุด 	<ul style="list-style-type: none"> - ปีละ 2 ครั้ง ตลอดระยะเวลาเปิดดำเนินการ 	<ul style="list-style-type: none"> - ปฏิบัติตามมาตรการฯที่กำหนด 	-

ตารางที่ 4.3-1 (ต่อ)

ดัชนีคุณภาพสิ่งแวดล้อม	จุดเก็บตัวอย่าง/ จุดดำเนินการ	ดัชนีตรวจวัด	ความถี่ในการตรวจวัด	ผลการดำเนินการ	หมายเหตุ
9. สุขภาพและการ สาธารณสุข 1) คุณภาพน้ำในสระว่ายน้ำ	- สระว่ายน้ำ - ตรวจวัดคุณภาพน้ำภายในสระว่ายน้ำ จำนวน 1 จุด (เนื่องจากความลึกเท่ากันโดยตลอด 1.2 เมตร) โดยพิจารณาเก็บตัวอย่างในบริเวณจุดที่มีประชาชนใช้บริการอย่างหนาแน่น	- สี สะอาด ไม่มีเศษผง หรือเศษใบไม้ในสระว่ายน้ำ - ความเป็นกรด – ด่าง (pH) - ค่าคลอรีนอิสระตกค้าง - ค่าโคลิฟอร์ม แบคทีเรีย (Coliform Bacteria) - ค่าแบคทีเรีย Escherichia coli, Staphylococcus aureus, Pseudomonas aeruginosa	- วันละ 2 ครั้ง (เช้า - บ่าย) - ทุกวัน	- ไม่ได้ปฏิบัติตามมาตรการฯ ที่กำหนด	ทั้งนี้ โครงการจะต้องปฏิบัติตามมาตรการดังกล่าว
2) โครงสร้างและความปลอดภัยของสระว่ายน้ำ	- บริเวณสระว่ายน้ำ	- ตรวจสอบสภาพโครงสร้างสระว่ายน้ำ พื้น ผนัง และกระเบื้องไม่หือรอยแตกหรือร้าวซึม โดยสระว่ายน้ำอยู่ในสภาพดีอยู่เสมอ - ตรวจสอบระบบระบายน้ำในพื้นมีฝาปิดแข็งแรงอยู่ในสภาพดี และไม่มีน้ำล้นออกจากราง - ตรวจสอบป้ายบอกความลึกของสระว่ายน้ำให้อยู่ในสภาพดีและสามารถมองเห็นได้อย่างชัดเจน - ตรวจสอบหลอดไฟ/แสงสว่างให้เพียงพอทั่วบริเวณสระว่ายน้ำ เพื่อให้	- ทุกวัน	- ปฏิบัติตามมาตรการฯ ที่กำหนด	-

ตารางที่ 4.3-1 (ต่อ)

ดัชนีคุณภาพสิ่งแวดล้อม	จุดเก็บตัวอย่าง/ จุดดำเนินการ	ดัชนีตรวจวัด	ความถี่ในการตรวจวัด	ผลการดำเนินการ	หมายเหตุ
		มองเห็นได้ชัดเจน ในกรณีที่มีการปิดใช้สระในเวลากลางคืน - ตรวจสอบอ่างล้างมือ บริเวณล้างตัว ก่อนลงสระว่าน้ำ ที่ล้างเท้า ห้องเปลี่ยนเสื้อผ้า ตู้เก็บสิ่งของ ที่วางหรือเก็บรองเท้า สำหรับผู้ให้บริการ ให้อยู่ในสภาพดีเสมอ - ตรวจสอบป้ายแสดงข้อปฏิบัติสำหรับผู้ที่มาใช้บริการติดไว้ในบริเวณสระว่าน้ำให้มองเห็นได้ชัดเจนและอยู่ในสภาพดีเสมอ - ดูแลรักษาและทำความสะอาดห้องน้ำ และห้องส้วมในบริเวณสระว่าน้ำให้สะอาดอยู่เสมอ - ตรวจสอบอุปกรณ์ประจำสระว่าน้ำ เช่น โคมช่วยชีวิต ห่วงชูชีพ ไม้ช่วยชีวิต และชุดปฐมพยาบาลให้อยู่ในสภาพที่พร้อมใช้งานได้ตลอดเวลา			
10. อาชีวอนามัยและความปลอดภัย	1) พื้นที่โครงการ - กรณีที่ภายในโครงการมีการปรับปรุงซ่อมแซม เช่น การทาสีภายใน/ภายนอกอาคาร	- ติดตั้งป้ายเตือนให้ระวังบริเวณปรับปรุง/ซ่อมแซม - ไม่มีสิ่งกีดขวาง	- ตลอดระยะเวลาเปิดดำเนินการ	- ปฏิบัติตามมาตรการฯ ที่กำหนด	-

ตารางที่ 4.3-1 (ต่อ)

ดัชนีคุณภาพสิ่งแวดล้อม	จุดเก็บตัวอย่าง/ จุดดำเนินการ	ดัชนีตรวจวัด	ความถี่ในการตรวจวัด	ผลการดำเนินการ	หมายเหตุ
11. ทัศนียภาพและพื้นที่ สีเขียว	การซ่อม บำรุงผิวจราจร การ ขุดลอกท่อระบายน้ำ ฯลฯ				
	2) ผู้พักอาศัยข้างเคียงพื้นที่ โครงการ	ตรวจสอบเรื่องร้องเรียนจากผู้ที่ได้รับ ผลกระทบ	- ตลอดระยะเวลาเปิด ดำเนินการ	- ปฏิบัติตามมาตรการฯ ที่กำหนด	-
	- พื้นที่สีเขียวของโครงการ	- ตรวจสอบดูแลพื้นที่ต่างๆ โดยรอบ พื้นที่โครงการให้ตามกฎหมายกำหนด - จัดให้มีเจ้าหน้าที่ดูแลการเจริญเติบโต ของต้นไม้ที่ปลูกภายในโครงการ หากมี การเน่า ตาย ของต้นไม้จะต้องมีการปลูก ทดแทน	- เดือนละ 1 ครั้ง ตลอด ระยะเวลาเปิดดำเนินการ	- ปฏิบัติตามมาตรการฯ ที่กำหนด	-

ตารางที่ 4.3-2 รายละเอียดวิธีเก็บตัวอย่างและวิเคราะห์

รายการตรวจวัด	พารามิเตอร์ที่ตรวจวัด	วิธีการตรวจวัด	วันที่ตรวจวัด
1. คุณภาพน้ำทิ้ง	<ul style="list-style-type: none"> - ความเป็นกรด - ด่าง (pH) - บีโอดี (BOD) - ปริมาณของแข็งแขวนลอย (Suspended Solids) - น้ำมันและไขมัน (Oil & Grease) - ปริมาณโคลิฟอร์มแบคทีเรีย ชนิดฟีคัล (Fecal coliform Bacteria) - ทีเคเอ็น (Total Kjeldahl Nitrogen) - ค่าซัลไฟด์ (Sulfide) - ตะกอนหนัก (Settleable Solids) 	<ul style="list-style-type: none"> - Electrometric Method - Azide Modification - Dried at 103 - 105 °C - Soxhlet Extraction - SM 2017 (9221 E) - Macro-Kjeldahl - Idometric - Volumetric Test 	มกราคม – มิถุนายน 2565
2. คุณภาพน้ำสระว่ายน้ำ	<ul style="list-style-type: none"> - ความเป็น กรด – ด่าง (pH) - ค่าคลอรีนอิสระตกค้าง - ค่าโคลิฟอร์ม แบคทีเรีย (Coliform Bacteria) - ค่าแบคทีเรีย Escherichia coli, Staphylococcus aureus, Pseudomonas aeruginosa 	-	เนื่องจากสถานการณ์โรคระบาด ไวรัสโคโรนา 2019 (Covid-2019) จึงเปิดให้ใช้บริการสระว่ายน้ำบางสัปดาห์เป็นช่วงๆ โดยโครงการยังไม่ได้ว่าจ้างบริษัทฯ ตรวจคุณภาพน้ำสระว่ายน้ำประจำเดือนและรายปี ทั้งนี้ โครงการจะปฏิบัติตามมาตรการฯ อย่างเคร่งครัด

* ผู้เก็บวิเคราะห์ตัวอย่าง : บริษัท เอ็ม กรีน กรุ๊ป จำกัด ทะเบียนเลขที่ ๖-299

4.4 ผลการตรวจวัดคุณภาพสิ่งแวดล้อม

4.4.1 คุณภาพน้ำทิ้ง

ผลการตรวจวัดคุณภาพน้ำทิ้ง (รอบเดือนมกราคม – มิถุนายน 2565)

การตรวจวัดคุณภาพน้ำทิ้ง โดยดำเนินการตรวจวัดในเดือนมกราคม – มิถุนายน 2565 จำนวน 2 จุดตรวจวัด ได้แก่ บริเวณบ่อกักน้ำทิ้งก่อนเข้าระบบ และบริเวณบ่อกักน้ำทิ้งก่อนปล่อยออกจากโครงการ พบว่า ความเป็นกรด - ด่าง (pH) มีค่าระหว่าง 7.1 - 7.8 ปริมาณบีโอดี (Biochemical Oxygen Demand) มีค่าระหว่าง 29 - 108 มิลลิกรัม/ลิตร ปริมาณของแข็งแขวนลอยทั้งหมด (Total Suspended Solids) มีค่าระหว่าง 17 - 56 มิลลิกรัม/ลิตร ปริมาณน้ำมันและไขมัน (Oil & Grease) มีค่าระหว่าง <3.0 – 13.3 มิลลิกรัม/ลิตร ปริมาณ โคลิฟอร์มแบคทีเรีย ชนิดฟีคัล (Fecal coliform Bacteria) มีค่าระหว่าง 1.1×10^5 – 1.7×10^7 MPN/100 ml ปริมาณทีเคเอ็น (Total Kjeldahl Nitrogen) มีค่าระหว่าง 58.8 – 80.8 มิลลิกรัม/ลิตร ปริมาณซัลไฟด์ (Sulfide) มีค่าระหว่าง <0.30 – 5.08 มิลลิกรัม/ลิตร ปริมาณตะกอนหนัก (Settleable Solids) มีค่า <0.5 มิลลิกรัม/ลิตร แสดงดังตารางที่ 4.4-1 และ รูปที่ 4.4.1-1 ถึงรูปที่ 4.4.1-8

4.4.2 คุณภาพสระว่ายน้ำ

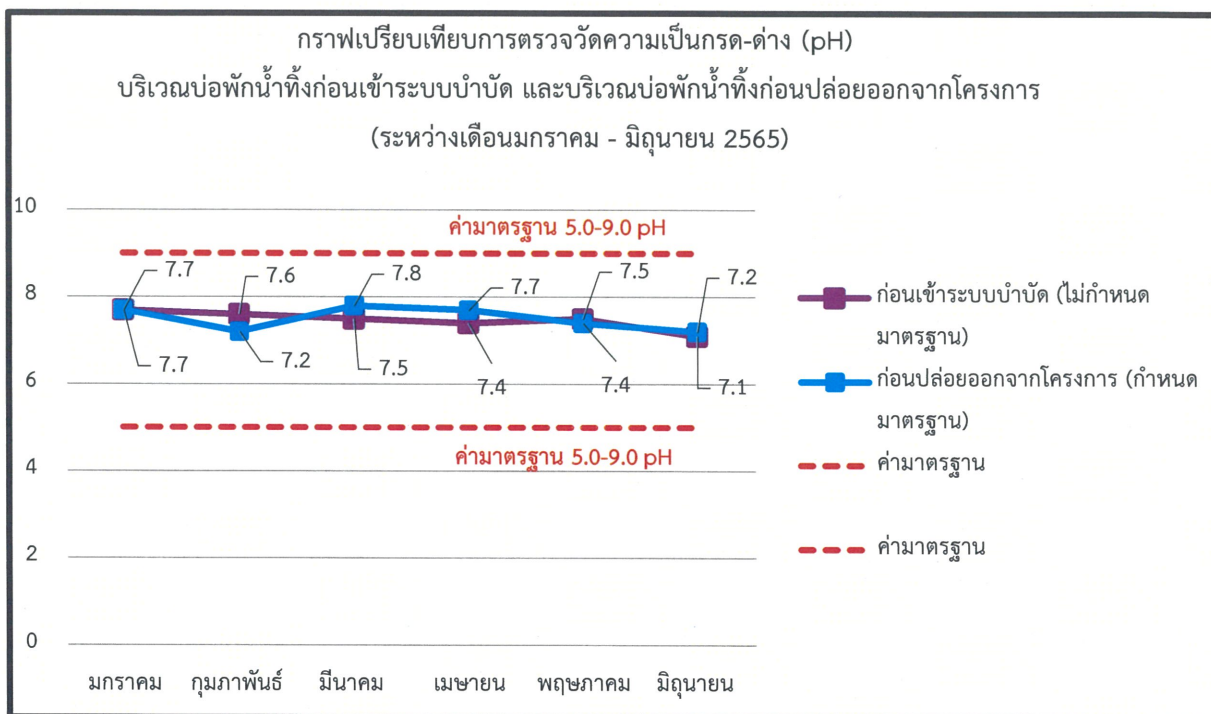
เนื่องจากสถานการณ์การแพร่ระบาดของเชื้อไวรัสโควิด-19 โครงการจึงเปิดให้ใช้บริการสระว่ายน้ำบางสัปดาห์เป็นช่วงๆ เพื่อเป็นการลดการแพร่ระบาดของเชื้อไวรัสโควิด-19 โครงการจะปฏิบัติตามมาตรการฯ อย่างเคร่งครัด

ทั้งนี้ ในการปฏิบัติตามมาตรการป้องกันและแก้ไขผลกระทบสิ่งแวดล้อมที่เกี่ยวกับสระว่ายน้ำ โครงการยังคงปฏิบัติตามมาตรการที่กำหนด เช่น การทำความสะอาดสระว่ายน้ำ การตรวจสอบระบบสระว่ายน้ำ การตรวจสอบอุปกรณ์ในพื้นที่บริเวณสระว่ายน้ำให้มีความสมบูรณ์ครบถ้วนอยู่เสมอ (ดังแสดงในบทที่ 3)

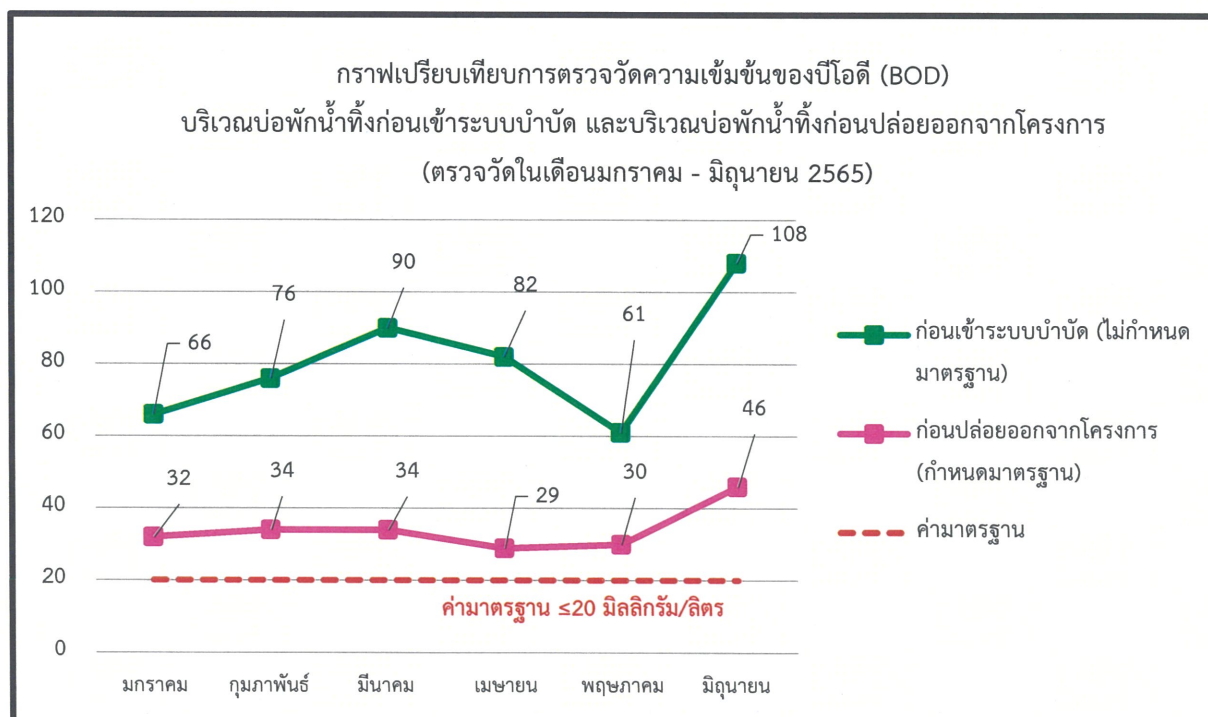
ตารางที่ 4.4-1 ผลการตรวจวัดคุณภาพน้ำทิ้ง (ตรวจวัดในเดือนมกราคม – มิถุนายน 2565)

พารามิเตอร์	หน่วย	จุดตรวจวัด	ผลการตรวจวัด						ค่ามาตรฐาน ^{1/}
			มกราคม 2565	กุมภาพันธ์ 2565	มีนาคม 2565	เมษายน 2565	พฤษภาคม 2565	มิถุนายน 2565	
1.ความเป็นกรด-ด่าง (pH)	-	บ่อบำบัดน้ำทิ้งก่อนเข้าสู่ระบบ	7.7	7.6	7.5	7.4	7.5	7.1	5.0 - 9.0
		บ่อบำบัดน้ำทิ้งก่อนปล่อยออกจากโครงการ	7.7	7.2	7.8	7.7	7.4	7.2	
2.บีโอดี (Biochemical Oxygen Demand)	mg/l	บ่อบำบัดน้ำทิ้งก่อนเข้าสู่ระบบ	66	76	90	82	61	108	≤20
		บ่อบำบัดน้ำทิ้งก่อนปล่อยออกจากโครงการ	32	34	34	29	30	46	
3.ของแข็งแขวนลอยทั้งหมด (Total Suspended Solids)	mg/l	บ่อบำบัดน้ำทิ้งก่อนเข้าสู่ระบบ	56	34	27	39	29	41	≤30
		บ่อบำบัดน้ำทิ้งก่อนปล่อยออกจากโครงการ	17	30	20	19	25	30	
4.ปริมาณน้ำมันและไขมัน (Oil & Grease)	mg/l	บ่อบำบัดน้ำทิ้งก่อนเข้าสู่ระบบ	3.9	4.8	10.5	13.3	4.1	7.5	≤20
		บ่อบำบัดน้ำทิ้งก่อนปล่อยออกจากโครงการ	<3.0	3.2	7.2	7.2	3.5	4.5	
5.ปริมาณโคลิฟอร์มแบคทีเรีย (Fecal coliform Bacteria)	MPN/ 100 ml	บ่อบำบัดน้ำทิ้งก่อนเข้าสู่ระบบ	3.5 × 10 ⁶	1.6 × 10 ⁷	7.0 × 10 ⁵	5.4 × 10 ⁵	5.4 × 10 ⁶	1.7 × 10 ⁷	-
		บ่อบำบัดน้ำทิ้งก่อนปล่อยออกจากโครงการ	1.6 × 10 ⁵	1.4 × 10 ⁵	3.3 × 10 ⁵	1.1 × 10 ⁵	3.5 × 10 ⁵	7.0 × 10 ⁵	
6.ปริมาณไนโตรเจน (Total Kjeldahl Nitrogen)	mg/l	บ่อบำบัดน้ำทิ้งก่อนเข้าสู่ระบบ	77.0	70.7	70.4	72.1	73.5	80.8	≤35
		บ่อบำบัดน้ำทิ้งก่อนปล่อยออกจากโครงการ	58.8	69.3	62.0	68.6	72.8	72.8	
7.ปริมาณซัลไฟด์ (Sulfide)	mg/l	บ่อบำบัดน้ำทิ้งก่อนเข้าสู่ระบบ	0.43	<0.30	1.72	4.91	5.08	<0.30	≤1.0
		บ่อบำบัดน้ำทิ้งก่อนปล่อยออกจากโครงการ	<0.30	<0.30	<0.30	0.48	0.76	<0.30	
8.ค่าตะกอนหนัก (Settleable Solids)	mg/l	บ่อบำบัดน้ำทิ้งก่อนเข้าสู่ระบบ	<0.5	<0.5	<0.5	<0.5	<0.5	<0.5	≤0.5
		บ่อบำบัดน้ำทิ้งก่อนปล่อยออกจากโครงการ	<0.5	<0.5	<0.5	<0.5	<0.5	<0.5	

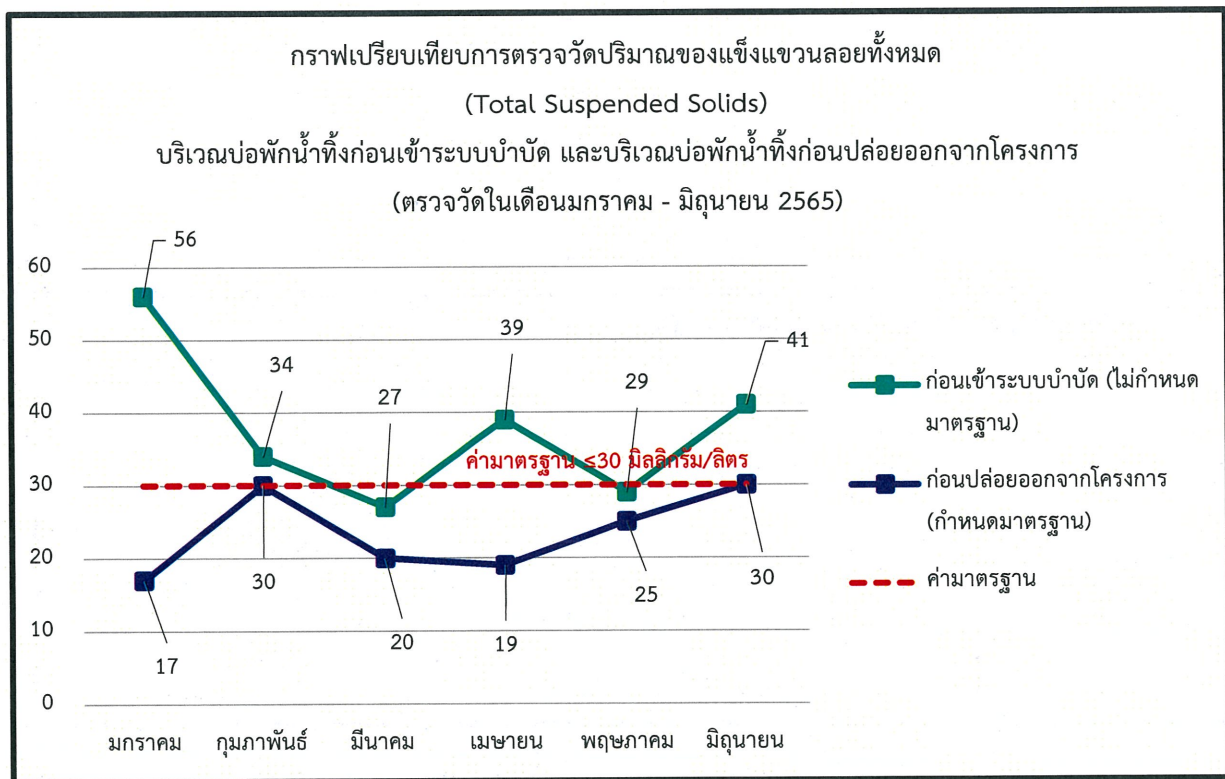
หมายเหตุ : ^{1/} ประกาศกระทรวงทรัพยากรธรรมชาติและสิ่งแวดล้อม เรื่องกำหนดมาตรฐานควบคุมการระบายน้ำทิ้งจากอาคารบางประเภทและบางขนาด (โครงการเป็นอาคารประเภท ก.)



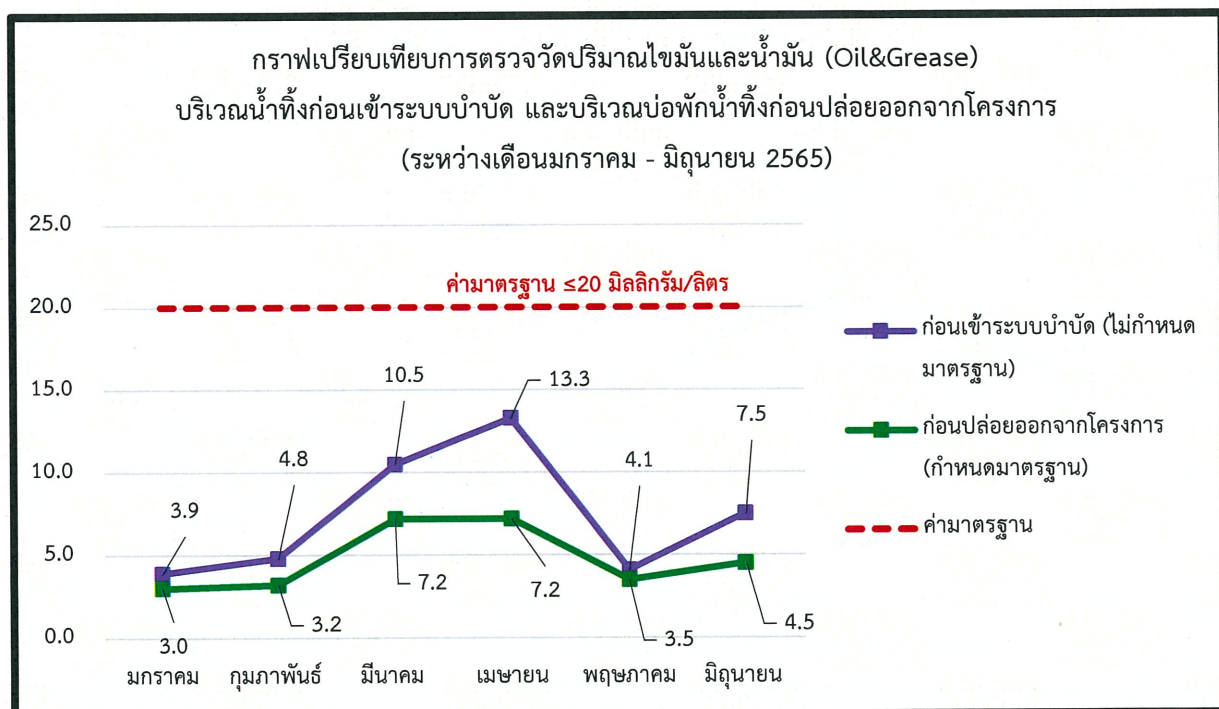
รูปที่ 4.4.1-1 กราฟเปรียบเทียบผลการตรวจวัดความเป็นกรด-ด่าง (pH)
บริเวณบ่อกักน้ำทิ้งก่อนเข้าระบบ และบริเวณบ่อกักน้ำทิ้งก่อนปล่อยออกจากโครงการ



รูปที่ 4.4.1-2 กราฟเปรียบเทียบผลการตรวจวัดความเข้มข้นของบีโอดี (Biochemical Oxygen Demand)
บริเวณบ่อกักน้ำทิ้งก่อนเข้าระบบ และบริเวณบ่อกักน้ำทิ้งก่อนปล่อยออกจากโครงการ



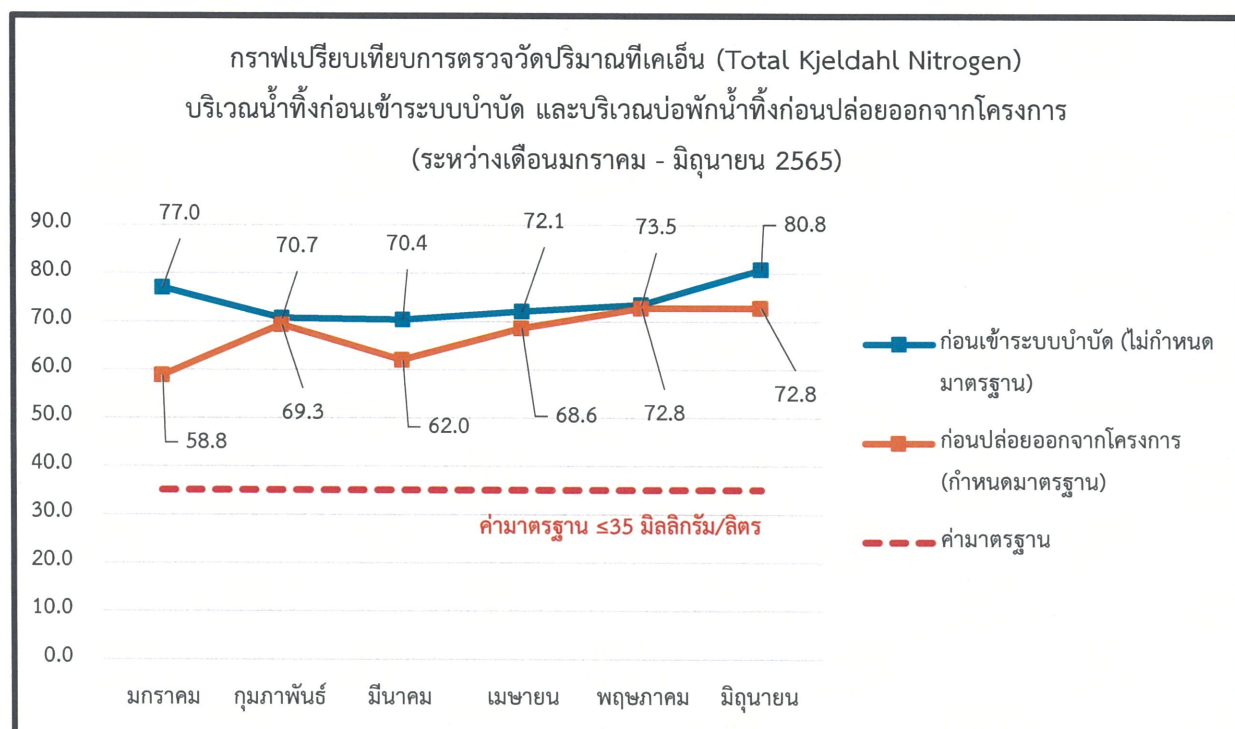
รูปที่ 4.4.1-3 กราฟเปรียบเทียบผลการตรวจวัดปริมาณของแข็งแขวนลอยทั้งหมด (Total Suspended Solids) บริเวณบ่อกักน้ำทิ้งก่อนเข้าระบบ และบริเวณบ่อกักน้ำทิ้งก่อนปล่อยออกจากโครงการ



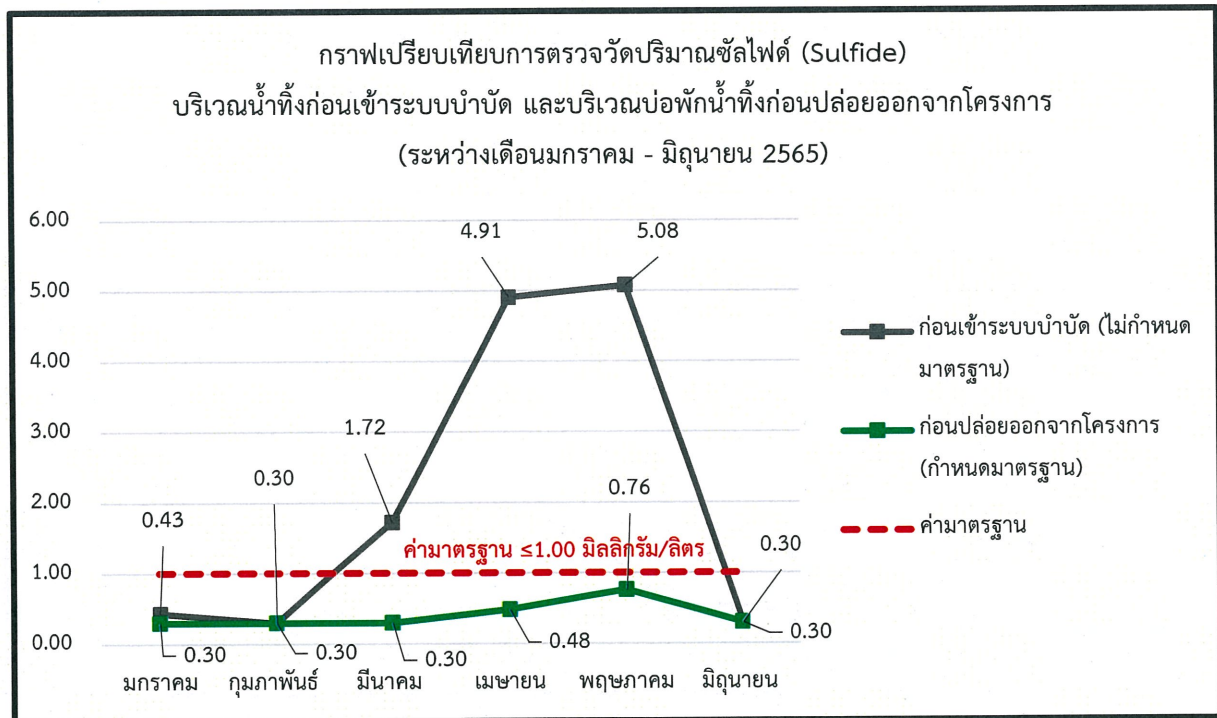
รูปที่ 4.4.1-4 กราฟเปรียบเทียบผลการตรวจวัดปริมาณน้ำมันและไขมัน (Oil & Grease) บริเวณบ่อกักน้ำทิ้งก่อนเข้าระบบ และบริเวณบ่อกักน้ำทิ้งก่อนปล่อยออกจากโครงการ



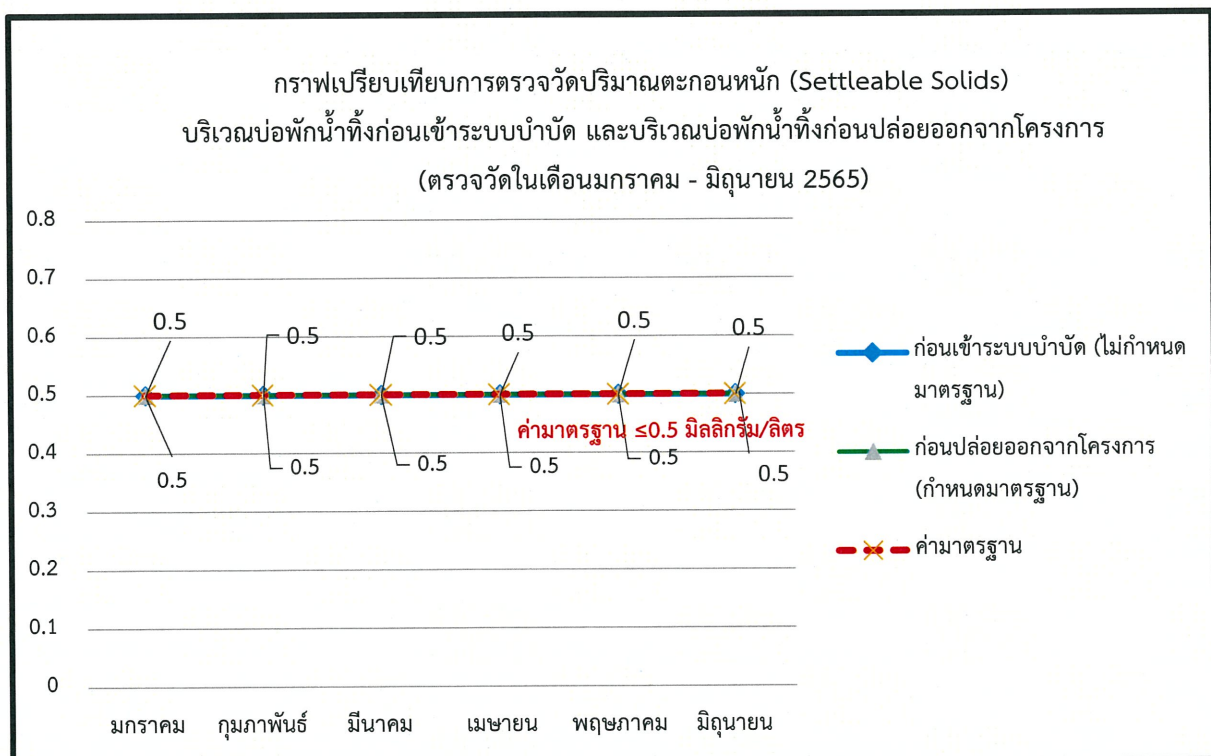
รูปที่ 4.4.1-5 กราฟเปรียบเทียบผลการตรวจวัดปริมาณโคลิฟอร์มแบคทีเรีย ชนิดฟีคัล (Fecal coliform Bacteria) บริเวณบ่อดักน้ำทิ้งก่อนเข้าระบบ และบริเวณบ่อดักน้ำทิ้งก่อนปล่อยออกจากโครงการ



รูปที่ 4.4.1-6 กราฟเปรียบเทียบผลการตรวจวัดปริมาณไนโตรเจน (Total Kjeldahl Nitrogen) บริเวณบ่อดักน้ำทิ้งก่อนเข้าระบบ และบริเวณบ่อดักน้ำทิ้งก่อนปล่อยออกจากโครงการ



รูปที่ 4.4.1-7 กราฟเปรียบเทียบผลการตรวจวัดปริมาณซัลไฟด์ (Sulfide)
บริเวณบ่อกักน้ำทิ้งก่อนเข้าระบบ และบริเวณบ่อกักน้ำทิ้งก่อนปล่อยออกจากโครงการ



รูปที่ 4.4.1-8 กราฟเปรียบเทียบผลการตรวจวัดปริมาณตะกอนหนัก (Settleable Solids)
บริเวณบ่อกักน้ำทิ้งก่อนเข้าระบบ และบริเวณบ่อกักน้ำทิ้งก่อนปล่อยออกจากโครงการ

บทที่ 5

บทสรุปและข้อเสนอแนะ

บทที่ 5

บทสรุปและข้อเสนอแนะ

จากการตรวจสอบผลการปฏิบัติตามมาตรการป้องกันและแก้ไขผลกระทบสิ่งแวดล้อม และมาตรการติดตามตรวจสอบผลกระทบสิ่งแวดล้อม (ระยะดำเนินการ) โครงการ LA SANTIR (porchland 5) ระหว่างเดือนมกราคม – มิถุนายน 2565 โดยโครงการได้ยึดถือและปฏิบัติตามเงื่อนไข ตามที่มาตรการกำหนดเป็นส่วนใหญ่ ซึ่งแสดงถึงความตระหนักและการให้ความสำคัญในการดูแลรักษาสภาพแวดล้อมของโครงการ อย่างไรก็ตาม บางหัวข้อที่โครงการยังไม่ปฏิบัติตามดังแสดงในบทที่ 3 นั้น โครงการมีข้อเสนอแนะแนวทางเพิ่มเติม ดังนี้

5.1 พื้นที่สีเขียวของโครงการ

จากการตรวจสอบการปฏิบัติตามมาตรการฯ พบว่า พื้นที่สีเขียวของโครงการเป็นไปตามแบบภูมิสถาปัตย์ได้ออกแบบไว้ แต่ชนิดพันธุ์ไม้บางชนิดมีการเปลี่ยนแปลงจากที่ระบุไว้ในมาตรการเห็นชอบ อย่างไรก็ตาม ชนิดพันธุ์ไม้ที่เปลี่ยนแปลงไปไม่ส่งผลกระทบต่อความเพียงพอของพื้นที่สีเขียวต่อผู้พักอาศัยภายในโครงการ ซึ่งโครงการจะกำชับให้เจ้าหน้าที่ดูแลต้นไม้ตลอดจนพื้นที่สีเขียวภายในโครงการให้มีสภาพดีตลอดอายุการใช้งาน ให้มีความสวยงาม และกลมกลืนกับธรรมชาติ โดยโครงการจะปฏิบัติตามมาตรการป้องกันและแก้ไขผลกระทบสิ่งแวดล้อม และมาตรการติดตามตรวจสอบผลกระทบสิ่งแวดล้อมอย่างเคร่งครัด

5.2 การใช้น้ำ

จากการตรวจสอบการปฏิบัติตามมาตรการฯ พบว่า มีมาตรการฯ บางหัวข้อที่โครงการยังไม่ได้ปฏิบัติตามที่กำหนด ได้แก่ ยังไม่มีการควบคุมการจ่ายน้ำด้วยระบบตั้งเวลา ทั้งนี้ โครงการจะปฏิบัติตามมาตรการอย่างเคร่งครัด

5.3 ระบบบำบัดน้ำเสีย

จากการตรวจสอบการปฏิบัติตามมาตรการฯ พบว่า มีมาตรการฯ บางหัวข้อที่โครงการยังไม่ได้ปฏิบัติตามที่กำหนด ได้แก่ ติดตั้งมิเตอร์ไฟฟ้าสำหรับระบบบำบัดน้ำเสียของโครงการแยกจากระบบไฟฟ้าอื่นๆ ซึ่งอยู่ในระหว่างการดำเนินการและหาแนวทางการปฏิบัติ ทั้งนี้ โครงการจะปฏิบัติตามมาตรการอย่างเคร่งครัด

ทั้งนี้ จากผลสรุปของการตรวจวัดคุณภาพน้ำทิ้งของโครงการ พบว่า พารามิเตอร์ในการตรวจวัดคุณภาพน้ำทิ้งของโครงการบางพารามิเตอร์เกินเกณฑ์มาตรฐานที่กำหนดเป็นส่วนใหญ่ ดังนั้น โครงการจะหมั่นตรวจสอบประสิทธิภาพการทำงานของระบบบำบัดน้ำเสียของโครงการ และหมั่นทำความสะอาดท่อระบายน้ำ ทุกจุดตรวจวัดอยู่เป็นประจำ รวมถึงจะหาสาเหตุ และทำการตรวจวัดซ้ำ พร้อมทั้ง ต้องปฏิบัติตามมาตรการป้องกันและลดผลกระทบด้านคุณภาพน้ำทิ้งอย่างเคร่งครัด และทำการติดตามตรวจวัดคุณภาพน้ำทิ้งเป็นระยะ เพื่อเฝ้าระวังผลกระทบที่อาจเกิดขึ้นจากกิจกรรมภายในของผู้พักอาศัยของโครงการ

5.4 สระว่ายน้ำ

จากการตรวจสอบการปฏิบัติตามมาตรการฯ พบว่า มีมาตรการฯ บางหัวข้อที่โครงการยังไม่ได้ปฏิบัติตามที่กำหนด ได้แก่ โครงการยังไม่มีผู้ควบคุมดูแล ที่ผ่านการฝึกอบรมการดูแลสุขอนามัยในสระว่ายน้ำตามหลักสุขาภิบาลสิ่งแวดล้อม และยังไม่ติดป้ายแสดงวิธีการปฐมพยาบาล หรือวิธีช่วยคนจมน้ำ ทั้งนี้ โครงการจะปฏิบัติตามมาตรการอย่างเคร่งครัด รวมถึงยังไม่มีการจัดการและควบคุมคุณภาพน้ำให้อยู่ในเกณฑ์มาตรฐานของกระทรวงสาธารณสุข และยังไม่ได้เก็บตัวอย่างน้ำสระว่ายน้ำเพื่อตรวจวิเคราะห์ เนื่องจากสถานการณ์การแพร่ระบาดของเชื้อไวรัสโควิด-19 ทำให้ปิดการให้บริการสระว่ายน้ำบางสัปดาห์เป็นช่วงๆ โดยโครงการยังไม่ได้ว่าจ้างบริษัทฯ ตรวจสอบคุณภาพน้ำสระว่ายน้ำประจำเดือนและรายปี ดังนั้น โครงการจะต้องปฏิบัติตามมาตรการอย่างเคร่งครัด

5.5 การป้องกันอัคคีภัย

จากการตรวจสอบการปฏิบัติตามมาตรการฯ พบว่า โครงการจัดให้มีจุดรวมพลกรณีเกิดเพลิงไหม้ แต่ปรับเปลี่ยนตำแหน่งตามที่ระบุในรายงานฯ จากพื้นที่ว่างบริเวณสนามเทนนิสเป็นบริเวณพื้นที่ว่างด้านหน้าโครงการแทน และโครงการมีการจัดอบรมและซ้อมการอพยพคนกรณีเพลิงไหม้ โดยติดต่อประสานงานกับสถานีดับเพลิงให้มาจัดอบรมและซักซ้อมแผนการอพยพหนีไฟให้กับโครงการ